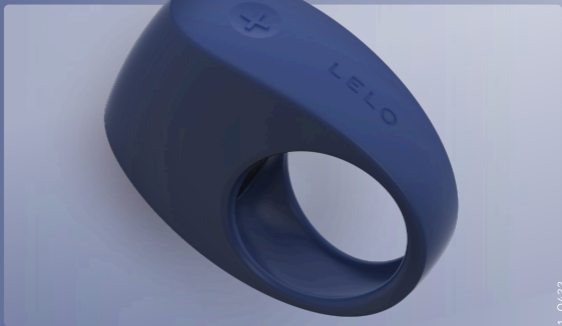


LELO

TOR™ 3



取扱説明書

TOR3\_PUB1\_0422

ハンズフリーの満足感に身をゆだね、  
より強く、より長く続く快楽を  
発見できます。

こまめに、スマートに、お手入れ  
しながら楽しみましょう。

TOR™ 3をご購入いただきありがとうございます。  
本製品をご使用になる前に、まずこの取扱説明書をお読みください

#### **使用上の注意**

ペニスの付け根に装着し、パートナーのクリトリスに心地よい刺激を与えることを目的としています。

#### **重要なお知らせ**

本製品は輸送のためにロックされています。  
充電器につなげば簡単にロックを解除できます。または、後述の手順を踏んで解除することもできます。

#### **安全にお使いいただくために**

本製品は18歳以上の方の使用を想定して作られています。身体機能や感覚器官、精神状態に問題を抱えている方や、十分な経験や知識を有していない方でも、本製品の安全な使用方法についての説明や補助があり、危険性についての理解がある場合はご使用いただけます。また、18歳未満の方は本製品の利用や洗浄を行わないでください。

#### **法令遵守についての宣言**

##### **a. 注意**

当社の許可なく本製品を改造・改変した場合、本製品を使用する権利および保証を受ける権利を失う可能性があることにご留意ください。

##### **b. FCCおよびIC適合宣言**

本製品はFCC（米国連邦通信委員会）規則第15部および、カナダ政府産業省のライセンス適用免除RSSに適合しています。本製品は以下の条件を満たす状態でのみご使用ください。

- (1) 本製品が有害な電波干渉を発生させないこと。
  - (2) 本製品が電波干渉に影響されないこと。また電波干渉が原因で有害な動作が起きないこと。
- 本製品はクラスBのデジタル機器で、カナダICES-003に適合しています。

## 備考

本製品は試験を受け、FCC規則第15部に規定されたクラスBデジタル装置の制限に準拠していることが確認されています。これらの制限は、住宅環境で使用する際に、有害な干渉に対する適切な保護を提供するよう設計されています。本製品は無線周波エネルギーを生成、使用、および放射する可能性があり、指示に従って設置および使用しなかった場合、無線通信に有害な干渉を引き起こす可能性があります。ただし、特定の環境において干渉が起きないことを保証するものではありません。もし本製品がラジオまたはテレビの受信に有害な干渉を引き起こす場合は（干渉の有無はデバイスの電源のオン/オフを切り替えることで確認できます）、干渉を止めるために以下の方法のいずれか1つ（もしくは複数）をお試しください。

- 受信アンテナの向きまたは位置を変える。
- 本製品と受信機をさらに離して設置する。
- 受信機を接続したものは別の回路のコンセントに本製品をつなぐ。
- 発売元や販売店、もしくは経験豊富な無線。
- テレビ技術者に相談する。
- 本製品は他のアンテナや送信機と一緒に使ったり、同じ場所に置いてはなりません。
- 本製品は電磁波一般の暴露条件に適合しています。
- 本製品は制限なしで屋外暴露の使用条件を満たしています。
- 本製品はIC RSS-102（無線通信機器の無線周波数ばく露の適合性）にも適合しています。
- ユーザーは以下に記載のある通り、カナダの無線周波暴露および法令順守に関する情報を入手することができます。

本製品は、イミュニティおよびエミッションの両方において、本IEC 60601-1-2:2014規格に準拠しています。それでもなお、特別な注意を払う必要があります。

・以下の必須性能を備えたデバイスは、在宅ヘルスケア環境での使用を目的としています。

### 必須性能

+ または - ボタンを押すと、モーター速度を制御できます。

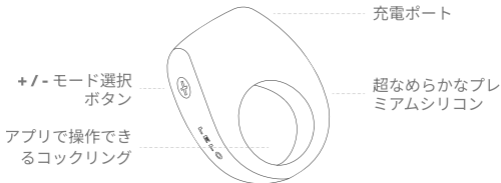
### 注意

1. 炎天下の車内の直射日光が当たる窓際など、極端に高温になる場所にTOR™ 3を放置したり、そのような場所で使用したりしないでください。バッテリーが過熱する恐れがあります。また、バッテリーの性能が低下したり、寿命が短くなることもあります。
2. バッテリーが漏れて電解液が目に入った場合は、目をこすらないでください。きれいな流水で洗い流し、すぐに医師の診察を受けてください。そのまま放置すると、電解液が眼に損傷を引き起こす可能性があります。
3. 電池は必ず電池の仕様書に従って使用してください。そうしないと、性能が低下したり、寿命が短くなる可能性があります。
4. 衛生上の理由から、TOR™ 3を他者と共有することは推奨いたしません。
5. LELOが指定または提供する以外のアクセサリ、トランスデューサー、ケーブルを本製品に使用すると、電磁波の放射が増加したり、電磁波に対する耐性が低下したりして、誤作動の要因となる可能性があります。
6. ポータブル無線通信機器（アンテナケーブルや外部アンテナなどの周辺機器を含む）は、LELO指定のケーブルを含め、本製品のどの部分にも30cm以内に近づけないでください。本製品のパフォーマンスが低下する可能性があります。

### 宣言

この装置には操作を目的として無線通信機能が搭載されており、これにはRFトランスミッターおよび受信機、2.4GHz、パルス変調が含まれます。

## TOR™ 3について学ぶ



ユーザーアプリでFCC IDとICに関する情報を閲覧する方法は以下の通りです。

- [LELO APP] を起動
- [Menu] をクリック
- [法律・規制] をクリック
- [TOR 3] をクリック
- FCC ID : [ZT5-TOR]
- IC : [9798A-TOR]
- HVIN : [V3.2]
- PMN : [TOR 3]

## TOR™ 3を使う

LELO™アプリを使わずに本製品を使用するには

- ・初めてお使いになる前に、TOR™ 3を2時間充電してください。
- ・+ボタンを長押しするとデバイスの電源が入ります。
- ・デバイスの電源が入ると、+ボタンを1回クリックするごとにモーターの強度（合計12段階）が増加します。
- ・+ボタンをダブルクリックすると、モーターの動作パターン（モード）が変更されます。
- ・-ボタンを1回長押しすると、モーターレベルがレベル0まで下がり、電源がオフになります。
- ・また、電源がオンの状態で、-ボタンと+ボタンを同時に押しすと、電源がオフになります。

## LELO™アプリを使って本製品を使用するには

- ・初めてお使いになる前に、TOR™ 3を2時間充電してください。
- ・スマートフォンにiOSまたはAndroid用のLELO™アプリをアプリをダウンロードする
- ・+ボタンを押して電源を入れると、Bluetoothが有効化されます。
- ・ペアリングが始まると、すべてのLEDライトが同時に点滅します。
- ・LELO™アプリを起動します。画面下部にトイアイコンがあります。[TOR™ 3] を見つけたら [接続] を選択します。デバイスの+ボタンを長押しします。+ボタンをもう1度押して、接続できたことを確認します。
- ・アプリ内の [MY LELO TOYS] に移動し、[遊ぶ] を選択します。
- ・3つのコントロールモードからお好きなものを選びます。
- ・その他のモードについて設定する場合は [設定] を選びます。
- ・オフラインで使用するために設定を保存するには、画面下部にある [保存] を選択してください。
- ・ドロップダウンメニューを使って、オートパワーオフの時間を10～20分の間で設定できます。画面の左上隅に充電レベルが表示されます。

LELO™アプリの詳細は、[こちらの取扱説明書](#)をご覧ください。

## TOR™ 3を使う

TOR™ 3



持ち方



使用方法

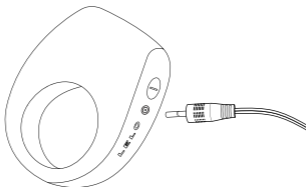


**ヒント:** 快感を最大限にお楽しみいただくには、使用前、そして使用中にも身体とTOR™ 3にLELOのパーソナルモイスタライザーをたっぷり塗ってください。



## TOR™ 3を充電する

- DCプラグをTOR™ 3の底部にあるDCポートに差し込んでください。
- メインプラグをUSBポートに差し込んでください。充電中はTOR™ 3のLEDライトが点滅します。
- 充電が完了すると、LEDライトが点灯したままになります。バッテリー残量が少なくなると、TOR™ 3のLEDライトが白く点滅します。



TOR™ 3にはIEC 60601規格に準拠した充電器のみを使用してください。

## お手入れ方法、保管方法、安全のための注意事項

TOR™ 3にハンドクリームやシリコンベースのローションを使うと、ベトつきが取れなくなることがあります。

TOR™ 3は完全防水で、お手入れも簡単です。軽く水で洗ってからLELOクリーニングスプレーを吹きかけ、再び水で洗い流してから乾燥させてください。

使用の前後にはTOR™ 3を必ず洗ってください。シリコン部分はぬるま湯と抗菌石鹼で洗ってからきれいなお湯で洗い流し、繊維の出ない布またはタオルで軽く叩くようにして乾かしてください。アルコールや石油系原料、アセトンなどを含む洗剤は絶対に使用しないでください。

TOR™ 3は直射日光や高温を避けて保管してください。TOR™ 3は埃のない場所に保管し、異なる素材の製品と接触しないようにしてください。

機器は安全超低電圧回路 (SELV) でのみ電源供給してください。

## トラブルシューティング

### 充電時にTOR™ 3のLEDライトが点滅しない場合：

- バッテリーが消費しています。充電されていると認識されるまでに数分かかります。
- 充電器がきちんと接続されていません。壁のコンセントとDCソケットを確認してください。

### + ボタンを押してもTOR™ 3の電源が入らない場合：

- バッテリー残量がありません。TOR™ 3を充電してください。
- TOR™ 3のインターフェースがロックされています。+ ボタンと- ボタンを3秒間長押ししてください。

TOR™ 3に関してその他の問題が発生した場合や、操作についてのご質問がある場合は、以下のメールアドレスまでお問い合わせください。

**customer@lelo.com**

## 仕様

**素材：**身体に安全なシリコンとABSプラスチック

**表面仕上げ：**なめらか

**サイズ：**60 x 46.7 x 22.2 mm

**直径：**29 mm

**電池：**リチウムイオン 70 mAh 3.7 V

**充電：**5.0 V 70 mAで2時間

**USBケーブル：**1セット 0.51 m、非シールド、DC電源

**連続使用時間：**最大1.5時間

**待機可能時間：**最大90日

**振動数：**130 Hz

**最大騒音値：**60 dB

**操作：**ボタン2つ

**動作モード：**連続作動

**サイクル寿命：**サイクル寿命300回

**タイプ：**BF適用部品

## 保証登録

LELOの保証書に記載されている番号をLELO.COM > サポートで登録することで、1年間の製品保証を有効化できます。

## 1年間の製品保証

新規購入後1年間、LELOは製造上の問題や素材の不良による本製品の欠陥に対し、製品交換を保証いたします。この保証の対象となるのは本製品の機能性に影響を与える部品です。経年劣化による見た目の変化や傷、事故や適切でない形での使用、使用者の不作為などが原因の損傷は対象となりません。本製品や付属品の中を開いたり、分解したりした場合は保証の対象外となります。欠陥に気づかれた場合は保証期間内にLELOにご連絡ください。第三者に察知されない形で製品を無償で交換いたします。保証の請求は保証期間内に行い、欠陥を証明する適切な証拠とともに提出して下さい。保証請求を行う場合に備え、保証期間中はレシートの原本を一緒に保管しておいてください。保証請求はLELO.COMのアカウントページにログインし、保証請求のボタンを選択することで行えます。配送費用の返金には応じられません。この保証は消費者の制定法上の権利に追加されるものであり、それらの権利を改変するものではありません。

## 処分方法

古くなった電子機器の処分方法は以下の通りです（EU諸国およびゴミの分別回収を行っている国の場合）。

バツ印付きのゴミ箱のマークは、本製品が家庭ゴミとしてではなく、電化製品や電子機器のリサイクルに即した特別な方法で回収される必要があることを示します。



SERIAL NO.



IPX 7



MANUFACTURE DATE



CLASS BF DIGITAL APPARATUS



FOLLOW INSTRUCTIONS FOR USE



**免責事項：**本製品の使用は使用者の責任の下で行なってください。LELOおよび小売業者は、本製品の使用について一切の責任を負いません。当社の許可なく本製品を改造・改変した場合、本製品を使用する権利および保証を受ける権利を失う可能性があります。

商品の改善のため、予告なくモデルが変更される場合があります。

© 2022 LELOi AB. All rights reserved.

本部：LELOi AB, Karlavägen 41, 114 31 Stockholm, Sweden

米国での販売元：LELO Inc., 5799 Fontanos Way, San Jose, CA 95138, USA

オーストラリアでの販売元：LELO Oceania 6 Prohasky Street, Port Melbourne, VIC 3207, Australia

デザイン・開発：LELO Sweden

中国製

本製品に関する米国特許および国際特許、もしくは申請中の特許について：  
<https://www.lelo.com/intellectual-property>

[www.lelo.com](http://www.lelo.com)